




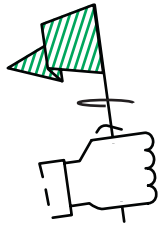




Check-list du tri

Grâce à une série de trucs & astuces simples, cette check-list vous aide à améliorer les résultats de votre projet de tri. Analysez votre situation sur base des 5 piliers du tri et cochez ce qui pourrait être amélioré dans votre entreprise.

				
Engagement	Monitoring	Infrastructures	Implication	Logistique
Engagement de la direction pour trier	Lancement et suivi du projet de tri	Poubelles adaptées	Information et motivation de toutes les parties impliquées	Du personnel d'entretien au collecteur de déchets



Engagement

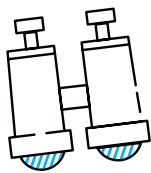
- La direction soutient-elle le projet de tri, et a-t-elle suffisamment exprimé (voire même affiché) son engagement environnemental, en particulier vis-à-vis du tri des déchets ?
- La direction a-t-elle dégagé les moyens humains (désignation d'un responsable) et financiers (budget) nécessaires ?

Notes :

.....

.....

.....



Monitoring

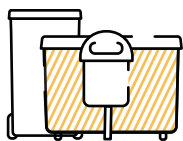
- Y a-t-il un responsable en interne qui effectue un suivi général du projet de tri (contrôle de la qualité du tri, interpellation du personnel d'entretien sur des problèmes qu'il aurait constatés,...) ?
- Ce responsable rassemble-t-il bien les informations au niveau quantité et qualité des déchets, soit via le feedback du collecteur privé, soit en analysant et en comptabilisant les sacs collectés chaque semaine ?
- Communique-t-il vis-à-vis du personnel au niveau des résultats de tri (% de déchets triés/recyclés), tout en en profitant pour lui rappeler les règles de tri, lui signaler des points d'amélioration éventuels, et le féliciter pour le bon tri ainsi que les points positifs (cf. Implication) ?
- Contrôle de tous les points de cette check-list.

Notes :

.....

.....

.....



■ Infrastructures

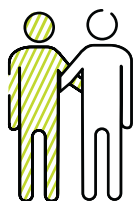
- Le choix des types de déchets à trier est-il pertinent pour votre organisation ?
- Les poubelles sélectionnées sont-elles adaptées aux fractions de déchets à trier ? Sont-elles uniformes et disposées correctement ?
- Les zones de tri donnent-elles envie de trier (bien propres, soignées, visibles...) ?
- Le code couleurs est-il respecté (pour la poubelle, le sac PMC) ?
 - PMC = **bleu** (analogie avec le sac bleu)
 - papier/carton = **jaune**
 - ordures ménagères = **noir** ou **gris**
- Les règles de tri sont-elles claires et correctes, sur et/ou au-dessus des poubelles ?
- Les différentes poubelles sont-elles rassemblées en « îlots de tri » (= les unes à côté des autres) ?
- Les îlots de tri sont-ils présents aux endroits stratégiques ?
 - où les gens mangent / boivent (cantine, distributeurs de boissons, bar,...)
 - où les personnes attendent (accueil, entrées, files...)
 - où ils passent régulièrement (couloirs)
- Les règles de tri sont-elles visibles (les sacs-poubelle ne les cachent-ils pas) ?
- Pour le PMC, les sacs officiels sont-ils utilisés et adaptés (volume suffisant, sacs bleus PMC – fournis par le collecteur privé de déchets, ou sacs de la commune) ?

Notes :

.....

.....

.....



■ Implication

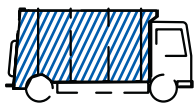
- La mise en place du tri des déchets s'est-elle accompagnée d'une information suffisante du personnel (lors d'une réunion du personnel, par mail...) – en expliquant les modalités prévues (ex. : s'il faut centraliser certains déchets aux îlots de tri) ?
- Le personnel a-t-il suivi une formation sur le tri correct des déchets ? Si ce n'est pas le cas, nous mettons à sa disposition une formation en ligne sur laboutiquedetri.be
- Le personnel reçoit-il régulièrement du feedback sur le projet de tri (résultats, points positifs et d'amélioration ou remerciements), de manière à maintenir le « moral des troupes » ?
- Les visiteurs comprennent-ils facilement qu'ils doivent trier ? Les îlots de tri sont-ils mis en évidence ?

Notes :

.....

.....

.....



Logistique

- Le personnel d'entretien connaît-il les règles de tri du PMC ? A-t-il été bien mis au courant des implications de la présence de poubelles de tri ?
- Les règles de tri sont-elles visibles (les sacs ne les cachent-ils pas) ?
- Tous les sacs d'un même type de déchets sont-ils rassemblés en un seul endroit (les sacs de différentes fractions ne sont pas mélangés) ?
- Des conteneurs ou des zones distincts sont-ils prévus dans le local de stockage pour bien séparer les différents types de déchets ?
- Utilise-t-il les sacs adaptés (en particulier pour le PMC) aux différentes poubelles ?
- Le mode d'évacuation des déchets est-il bien établi ?
 - via un contrat avec un collecteur partenaire de Fost Plus
 - via la collecte en porte-à-porte de la commune

Notes :

.....

.....

.....

